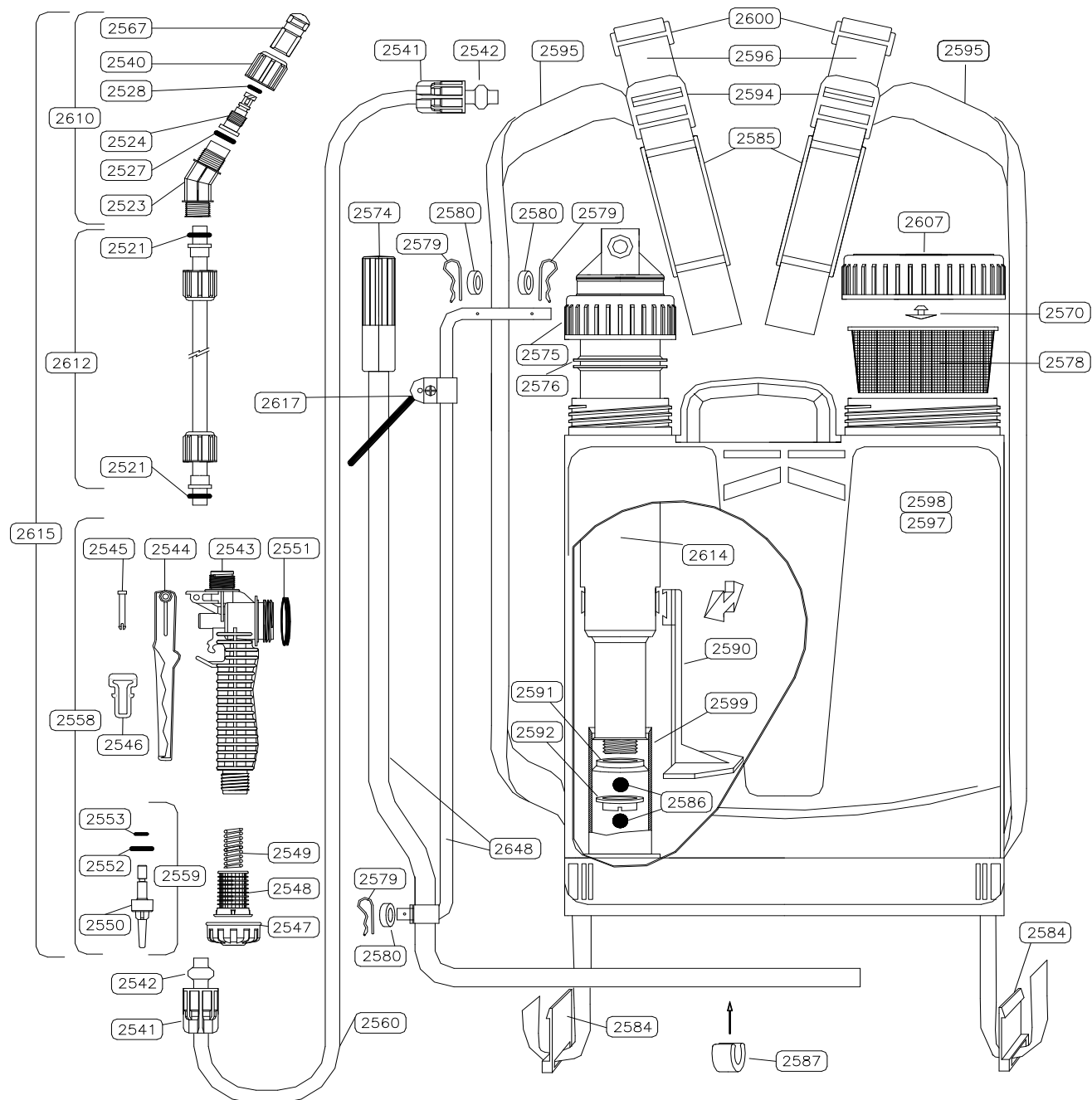


LISTADO DE PARTES

84-2521 JUNTA AN-8 NITRILO
 84-2523 CODILLO
 84-2524 TORBELLINO
 84-2527 JUNTA PLANA 16x2
 84-2528 JUNTA AN-5 NITRILO
 84-2540 TUERCA P/ BOQUILLA
 84-2541 TUERCA MANGUERA
 84-2542 CASQUILLO MANGUERA
 84-2543 CUERPO MANILLA
 84-2544 PULSADOR
 84-2545 PASADOR PULSADOR
 84-2546 TRABA MANILLA
 84-2547 TUERCA MANILLA
 84-2548 FILTRO MANILLA
 84-2549 RESORTE MANILLA
 84-2550 OBTURADOR
 84-2551 JUNTA 2-121 NITRILO

84-2552 JUNTA 2-109 VITON
 84-2553 JUNTA 2-007 VITON mm.
 84-2558 MANILLA COMPLETA
 84-2559 OBTURADOR COMPLETO
 84-2560 MANGUERA COMPLETA
 84-2567 BOQUILLA diám. 1.5mm
 84-2570 VÁLVULA T/DEPOSITO
 84-2574 EMPUÑADURA PALANCA
 84-2575 TUERCA GUÍA CÁMARA
 84-2576 JUNTA LUBRICACIÓN
 84-2578 FILTRO DEPÓSITO
 84-2579 PASADOR
 84-2580 ARANDELA PALANCA
 84-2584 ANILLA CORREA
 84-2585 HOMBRETA
 84-2586 BOLA DIÁMETRO 12mm
 84-2587 CASQUILLO BASE
 84-2590

84-2591 RETEN SINTÉTICO
 84-2592 VÁLVULA DE CIERRE
 84-2594 ANILLA DE DESAJUSTE
 84-2595 CORREA 0.90 mt.
 84-2596 CORREA 0.60 mt.
 84-2597 DEPÓSITO 20 LITROS
 84-2598 DEPÓSITO 16 LITROS
 84-2599 CILINDRO C/BOLA Diám. 12
 84-2600 TIRADOR DE AJUSTE
 84-2607 TAPA DEPÓSITO C/VÁLVULA
 84-2610 CODILLO C/BOQUI. CROMADA
 84-2612 TUBO CROM. C/TUERCAS
 84-2614 CÁMARA PRESIÓN COMPL.
 84-2615 LANZA CROMADA COMPLETA
 84-2617 TRABA PALANCA
 84-2648 CONJ. BRAZO-PALANCA 16/20L
 84-2651 KIT REPARACIÓN (842521, 842528, 842591, 842552, 842553)



MARUYAMA SE RESERVA EL DERECHO DE REALIZAR CAMBIOS EN LAS ESPECIFICACIONES DE LOS PRODUCTOS SIN PREVIO AVISO

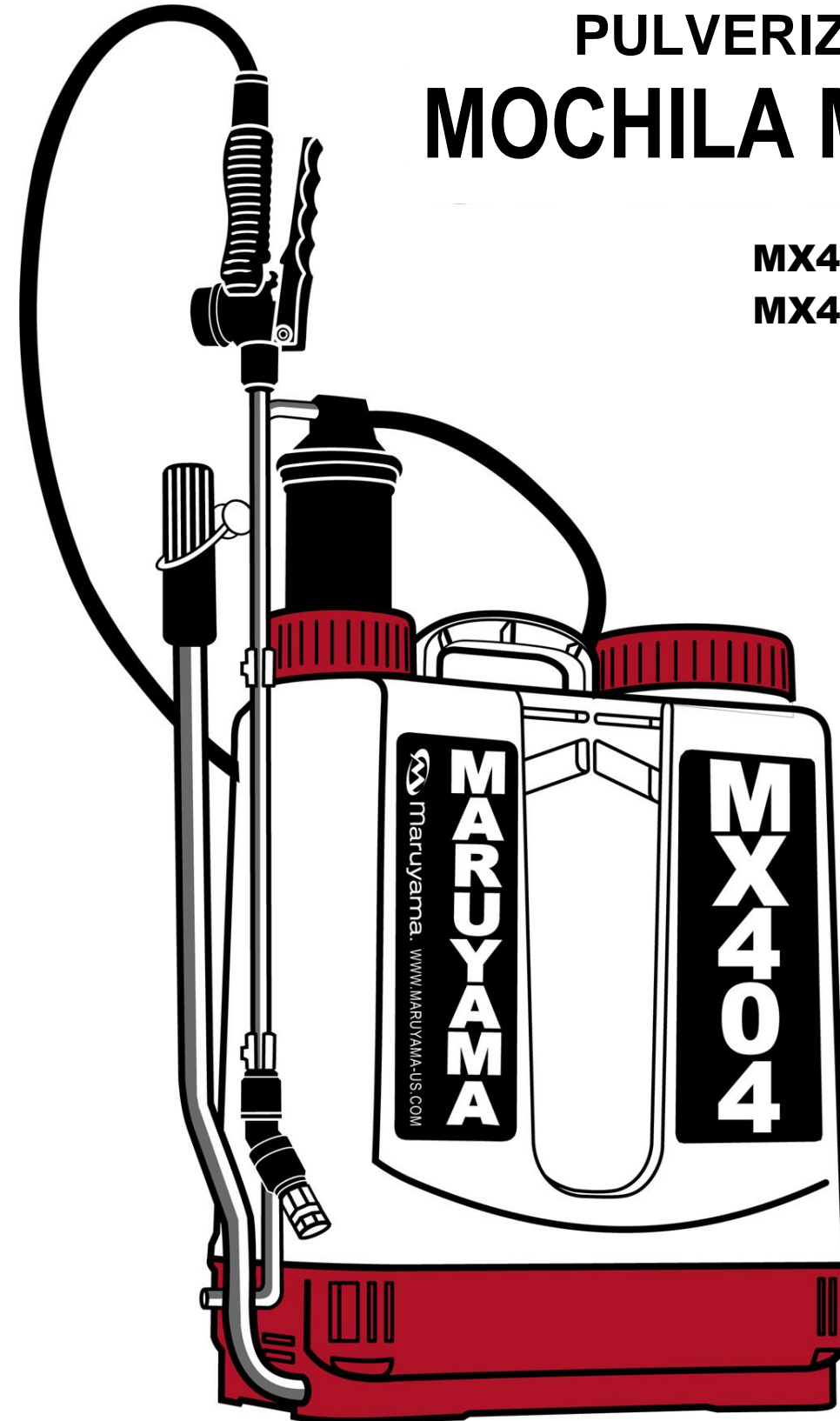
MARUYAMA

MX403/MX404/MX405

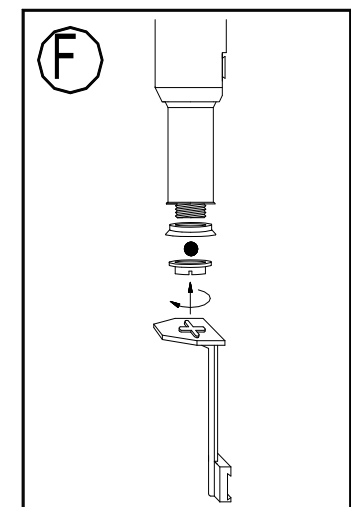
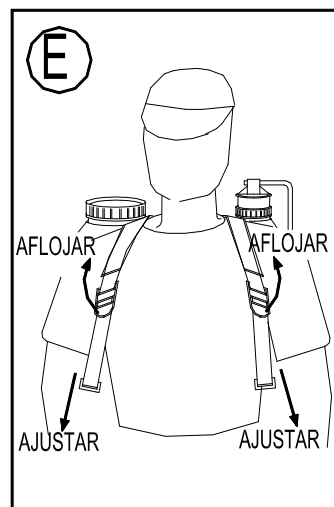
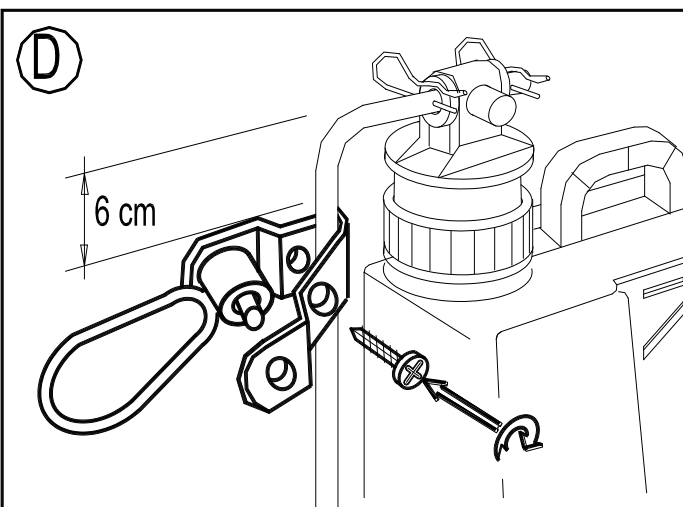
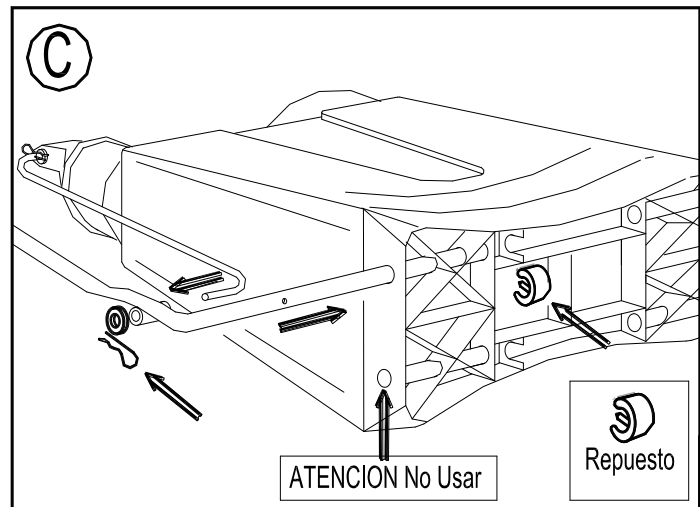
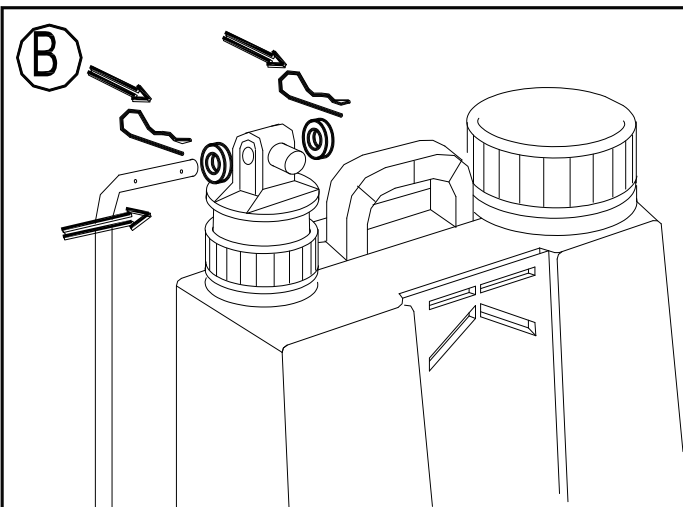
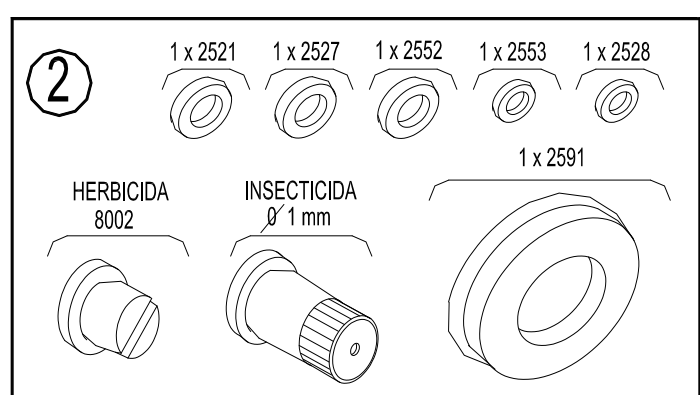
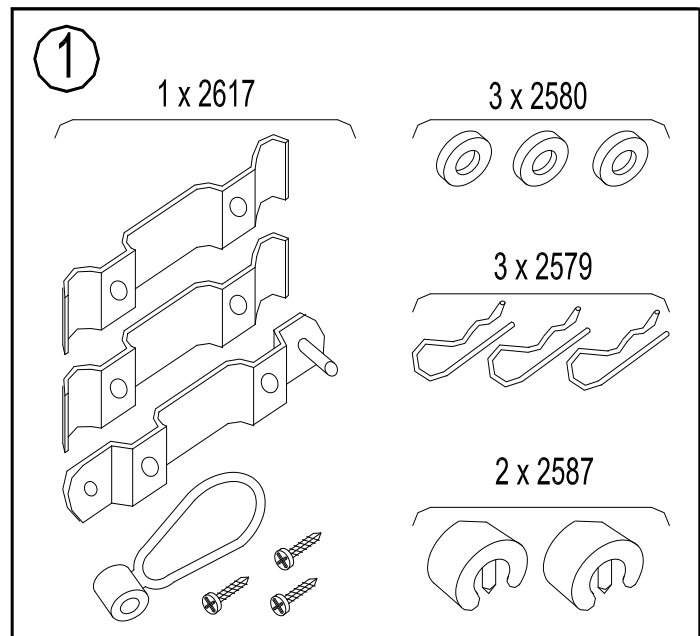
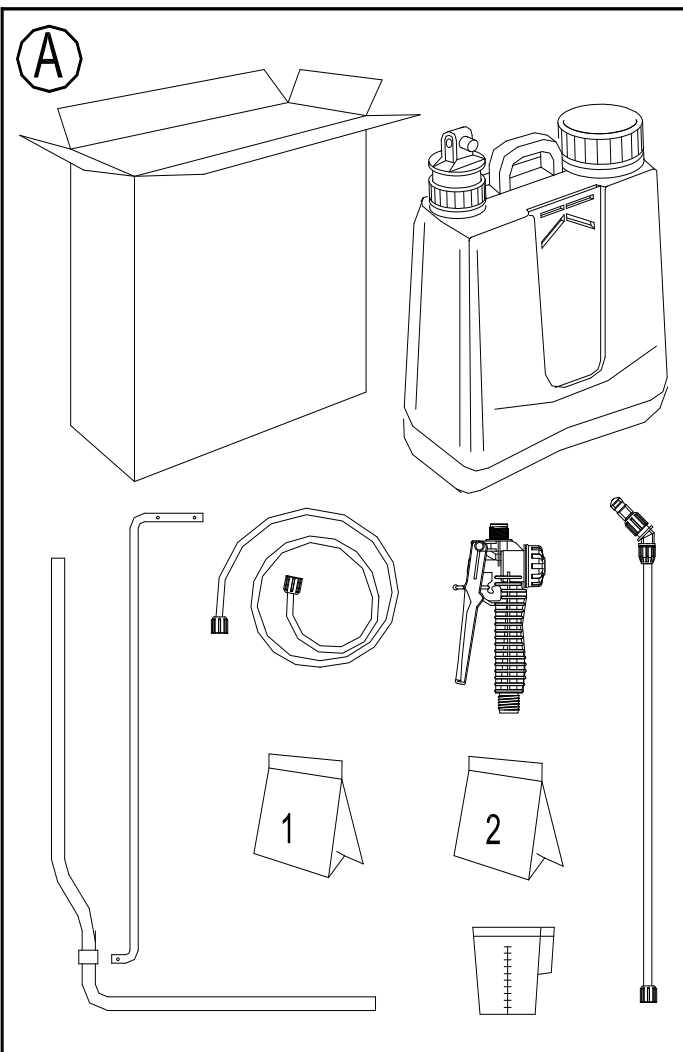
 Maruyama. WWW.MARUYAMA-US.COM

PULVERIZADOR MOCHILA MANUAL

MX404 – 16 L / 4 GAL
MX405 – 20 L / 5 GAL



ANTES DE USAR LEA LAS INSTRUCCIONES DETENIDAMENTE



MONTAJE INICIAL
 La figura A indica el contenido del embalaje. La figura 1 indica el contenido del kit de montaje y la 2 del kit de repuestos y boquillas sustitutas. Ambos se encuentran en el interior del depósito. Colocar el brazo de la palanca en la parte superior de la bomba y fijar con las piezas (2580) y (2579) según Figura B. Acostar el depósito con las correas hacia abajo y colocar la palanca en el orificio de la base que se encuentra mas arriba, haciendo coincidir su buje con la parte inferior del brazo. Fijar con las piezas (2579), (2580) y (2587) según Figura C. Colocar la traba palanca según figura D.

PUESTA EN MARCHA
 Acoplar la manguera(2560) a la lanza(2615) y a la cámara (2614). Desenroscar la tapa del depósito y sin quitar el filtro verter el líquido a pulverizar. Ajustar el aparato a la espalda regulando las correas como se indica en la figura E. Accionar la palanca unas 8 - 10 veces para la puesta en presión, pulsar la manilla (2558) y regular la boquilla (2567) girándola hacia un lado u otro para obtener la pulverización deseada, teniendo en cuenta que 6 a 8 emboladas por minuto dan un caudal de 24 oz./ 0.7 litros/min a 27 oz/ 0.8 litros/min.

MANTENIMIENTO - SOLUCIÓN DE AVERÍAS MAS FRECUENTES
 Limpie el aparato y sus circuitos de líquido, incluido el filtro, cada vez que termine su jornada de trabajo. Esto puede conseguirlo haciéndolo trabajar con agua limpia o incluso añadiendo un poco de detergente doméstico a la misma. **NUNCA DEJE LUEGO DEL USO EL APARATO PRESURIZADO O CON PRODUCTOS DE TRATAMIENTO.**
OBSTRUCCIÓN DE BOQUILLA (123): Límpiela con un chorro de agua o elementos no metálicos, cuidando de no deformar el orificio de salida.
CAMBIO DE RETEN (2591): Soltar el pasador (2579) sin perder la arandela (2580), sacar en forma horizontal el agitador (2590), sacar la cámara de presión (2614). Utilice el agitador como indica la figura F, encaje la cruz que presenta en el inferior de la paleta en los canales o muescas de la válvula (2592) y desenrosquelas. Recoja la bola. Sustituya el retén (2591) por otro nuevo y vuelva a enroscar la válvula sin olvidarse de colocar en su interior la bola. Con ayuda del agitador, en la posición indicada, apriete fuertemente la válvula (2592) a la cámara. Proceda al montaje de la cámara, la arandela y el agitador.
ENGRASE PERIODICAMENTE LA JUNTA DE LUBRICACION (2576).

PRECAUCIONES GENERALES
 Respetar minuciosamente las normas de las etiquetas de productos peligrosos y venenosos. Respetar los periodos de aplicación y carencia de cada producto. Evitar las horas calurosas para realizar los tratamientos. Tener precaución cerca de instalaciones eléctricas. **Nunca use productos alcalinos, ácidos, inflamables o que fomenten la combustión. Los pulverizadores son sólo para utilizar con herbicidas, insecticidas y fungicidas para plantas. No lo deje expuesto al sol.** Los pulverizadores han de ser probados, desde el punto de vista de su seguridad, al menos anualmente por personal especializado. El fabricante no conoce en el momento de la fabricación, ningún tipo de influencias nocivas sobre los materiales del aparato, por parte de los productos antiparasitarios permitidos. La manguera del pulverizador tiene que ser la original del fabricante.

GARANTÍA
 Nuestros productos están garantizados por un año, desde la fecha de compra del usuario, contra todo defecto de fabricación o materiales. La garantía se limita estrictamente al reemplazo gratuito de piezas reconocidas defectuosas por nuestros servicios. La garantía no se aplicará, cuando exista uso indebido de nuestros materiales, desmontaje y/o modificaciones de nuestros aparatos, y para aquellas piezas de uso y desgaste normal que requieren mantenimiento. La garantía no se aplicará en caso de negligencia, imprudencia, y uso no racional del material. Para hacer efectiva la garantía, deberán remitirnos la pieza objeto del reclamo, acompañada de una fotocopia de la factura de compra.

NORMAS DE SEGURIDAD Y MANIPULACIÓN DE FITOSANITARIOS
Almacenamiento. Situar los productos en local exclusivo, aireado, bajo llave y fuera del alcance de niños y animales. Conservar los productos en su embalaje original. Usar el mismo local para los útiles destinados a las mezclas, preparación y aplicación.
Preparación del producto. Verificar que el producto y equipo de tratamiento no estén caducos, y se encuentren en condiciones. Leer y practicar las instrucciones contenidas en las etiquetas y manuales de los productos a utilizar. Utilizar elementos de mezcla y preparación adecuados y correctamente identificados. Después de la preparación, lávese manos y cara. Retirar adecuadamente los envases vacíos o con sobrantes.
Ejecución del tratamiento. Utilizar equipo de protección adecuado. Evitar el contacto con la piel y los ojos y abstenerse de comer, beber y fumar. No aplicar con viento fuerte o en contra. Evitar la deriva a terrenos y cultivos colindantes. Evitar la deriva a fuentes, ríos, estanques, etc., colindantes.
Después del tratamiento. Destruir los embalajes y envases vacíos, quemándolos o enterrándolos a 30 cm. de profundidad, evitando la proximidad de arroyos o pozos. Limpie completamente la máquina de tratamiento. Higienice su cuerpo y ropa utilizadas.
Consejos en caso de intoxicación. Acudir al médico con la etiqueta del producto o trasladar al intoxicado al hospital mas cercano. Evitar remedios caseros y en todo caso lavar con abundante agua fresca las zonas afectadas de la epidermis.

ACCESORIOS (Opcionales)	
	CAMPANA PROTECTORA RECTANGULAR CON BOQUILLA HERBICIDA 84-2628
	EXTENSION 20"/0.5m 84-2622
	EXTENSION 40"/1.0m 84-2621
	EXTENSION 60"/1.5m 84-2620
	LANZA TELESCOPICA 84-2625
	BOQUILLA CUADRUPLE DELANTERO 84-2618
	BOQUILLA DOBLE FIJA 84-2623
	BOQUILLA DOBLE FLEXIBLE 84-2633
	BOQUILLA DOBLE EXTENSIBLE 84-2624
	BOQUILLA HERBICIDA 84-2626
	BOQUILLA PARA CALEADO 84-2627

DISTRIBUIDO POR:
Maruyama U.S., Inc.
 3570 Shelby Lane
 Denton, Texas 76207
 940-383-7400 940-383-7466 (Fax)
 Website: www.maruyama-us.com